

Partnerzy przedsięwzięcia

W ramach przedsięwzięcia pt. „Wdrażanie koncepcji Smart Villages na terenie województwa mazowieckiego”, Samorząd Województwa, zaprosił do współpracy jednostki naukowe, specjalizujące się w kluczowych dla projektu dziedzinach, które utworzyły Konsorcjum naukowe:

- Politechnikę Warszawską, Wydział Geodezji i Kartografii;
- Szkołę Główną Gospodarstwa Wiejskiego w Warszawie, Wydział Nauk Ekonomicznych;
- Instytut Ekonomiki Rolnictwa i Gospodarki Żywnościowej – Państwowy Instytut Badawczy;
- Uniwersytet Kardynała Stefana Wyszyńskiego w Warszawie, Centrum Cyfrowej Nauki i Technologii oraz Wydział Prawa i Administracji;
- Instytut Geodezji i Kartografii, Centrum Teledetekcji;
- Instytut Uprawy Nawożenia i Gleboznawstwa w Puławach - Państwowy Instytut Badawczy;
- Sieć Badawczą Łukasiewicz – Instytut Lotnictwa, Zakład Teledetekcji.

W celu jak najszerszego włączenia mieszkańców terenów wiejskich w działania projektu i rozpowszechnienia jego rezultatów, zaangażowani zostali także Partnerzy:

- Mazowiecki Ośrodek Doradztwa Rolniczego W Warszawie, który poprowadzi szkolenia, prezentacje wyników projektu oraz zorganizuje punkty informacyjne;
- Mazowiecki Park Naukowo-Technologiczny – Park Spółdzielczy, którego zadaniem będzie przygotowanie materiałów promujących projekt oraz aktywizacja społeczności poprzez prowadzenie działań informacyjno-promocyjnych: warsztatów, seminariów i konkursów.

Dla kogo?

Rolnicy otrzymają wiedzę oraz narzędzia do prowadzenia własnej działalności w oparciu o informacje i nowoczesne technologie.

Mieszkańcy terenów wiejskich oraz liderzy społeczności dysponować będą wiedzą, jaki jest lokalny potencjał i najbardziej obiecujące kierunki działalności rolniczej i gospodarczej.

Samorządy uzyskają możliwość świadomego planowania rozwoju, efektywnego i zarazem bezpiecznego dla środowiska.

Gdzie szukać informacji?

Szczegółowe informacje, wyniki badań i aktualności związane z realizacją przedsięwzięcia znaleźć można na stronach:

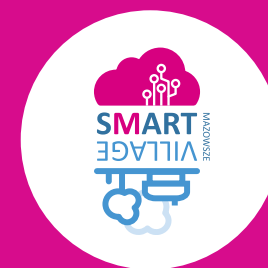
geodezja.mazovia.pl

smartvillageswm.uksw.edu.pl



Chcesz się dowiedzieć jak wykorzystać możliwości nowoczesnego rolnictwa?

Weź udział w wydarzeniach organizowanych w ramach projektu Smart Villages na Mazowszu!



Smart Villages

Koncepcja dla Mazowsza





Smart Villages na Mazowszu

Z myślą o rozwoju obszarów wiejskich Samorząd Województwa Mazowieckiego podjął się realizacji przedsięwzięcia polegającego na wdrażaniu koncepcji *Smart Villages* w regionie.

Smart Villages – Inteligentne Wioski to obszary wiejskie i społeczności rozwijające się w oparciu o swoje mocne strony, posiadane zasoby i nowe formy współpracy. Wykorzystując współpracę i technologie, szczególnie cyfrowe, wzmacniają tradycyjnie prowadzoną działalność i umożliwiają powstanie nowych inicjatyw gospodarczych. Ich potencjał jest innowacyjnie wykorzystywany przez aktywnych obywateli i instytucje publiczne po to, by wspierać rozwój społeczny i gospodarczy połączony z dbałością o środowisko. W Inteligentnych Wioskach stosuje się innowacyjne rozwiązania, w szczególności technologie cyfrowe i telekomunikacyjne, we wszystkich obszarach życia.

Inteligentne Wioski to:

- innowacyjna gospodarka i rolnictwo;
- zrównoważone środowisko;
- zrównoważona energia;
- większa mobilność;
- wysoka jakość życia związana ze zdrowiem, bezpieczeństwem, edukacją i kulturą;
- skuteczna i przejrzysta administracja.

Cele projektu **Smart Villages**

Projekt pozwoli na identyfikację i zaproponowanie optymalnych rozwiązań dla obszarów:

- w których należy umacniać wykształcone specjalizacje w produkcji rolniczej;
- w których należy zainicjować przestrzennie zmiany w strukturze użytków rolnych pozwalające wykształcić optymalną specjalizację produkcji roślinnej i zwierzęcej;
- w których należy promować i inicjować przeobrażenia w powierzchni upraw, w celu rozwoju innych kierunków rolnictwa lub rezygnacji z rolnictwa i rozwoju innych gałęzi gospodarki;
- preferowanych do roślinnej produkcji ekologicznej.

Konsorcjanci prowadzą badania dotyczące elementów spowalniających rozwój rolnictwa, oceny warunków gospodarowania i określenia czynników mających wpływ na spowolnienie rozwoju rolnictwa, a ich wyniki znajdują odzwierciedlenie w produktach projektu takich jak:

- opracowania analityczno-studialne, w tym:
 - charakteryzujące sytuację obszarów wiejskich na Mazowszu, identyfikujące elementy spowalniające ich rozwój oraz wskazujące potrzeby i kierunki działań,
 - identyfikujące obszary (nie)wymagające kompleksowych przemian i transformacji zagospodarowania oraz opracowanie modelowych/efektywnych gospodarstw rolnych dla różnych obszarów województwa i ich dyslokację (określenie specjalizacji regionalnych),
 - opracowania rozwiązań dla zainicjowania nowoczesnego rolnictwa w województwie (rolnictwo ekologiczne, rolnictwo precyzyjne, sprzedaż bezpośrednia),
 - opracowania rozwiązań niezbędnych do wszechstronnego rozwoju wsi i gospodarstw rolnych, poprawy warunków życia oraz pracy ludności (priorytetów interwencji w obszary

wiejskie, schematów/modeli działań do przechodzenia z rolnictwa w inne dziedziny gospodarki, zmiany funkcji obszarów wiejskich),

- identyfikujące potrzeby i możliwości wdrożenia rozwiązań *Smart Villages* dla województwa mazowieckiego oraz upowszechniania innowacji;
- publikacje popularno-naukowe, artykuły w miesięczniku „Wieś Mazowiecka” wydawanym przez MODR;
- standardy dla przyznawania ekocertyfikatu: znaku jakości ekologicznego rolnictwa/zdrowego produktu;
- portal internetowy do propagowania wyników projektu, szkolenia, warsztaty, materiały elektroniczne, punkty informacyjne, itp.

Dodatkowo, w ramach projektu, rolnicy i mieszkańcy obszarów wiejskich będą mogli korzystać z pomocy ekspertów w zakresie przekazywania dobrych praktyk, wsparcia w ocenie lokalnego potencjału, upowszechniania rozwiązań *Smart Villages* oraz wskazania możliwości pozyskania funduszy UE.

Wyniki przeprowadzonych badań i opracowania analityczno-studialne będą stanowić także wkład do Strategii Rozwoju Obszarów Wiejskich Województwa Mazowieckiego.

Efektom projektu będą również narzędzia cyfrowe wspomagające decyzje rolnika dot. planowania i prowadzenia produkcji rolnej zintegrowanego z mobilnym centrum diagnostycznym gleby. Uruchomienie systemu jest planowane na koniec 2023 roku. Pilotażowe wdrożenie mobilnego centrum diagnostycznego gleby w kilku powiatach rozpocznie się w 2024 roku.